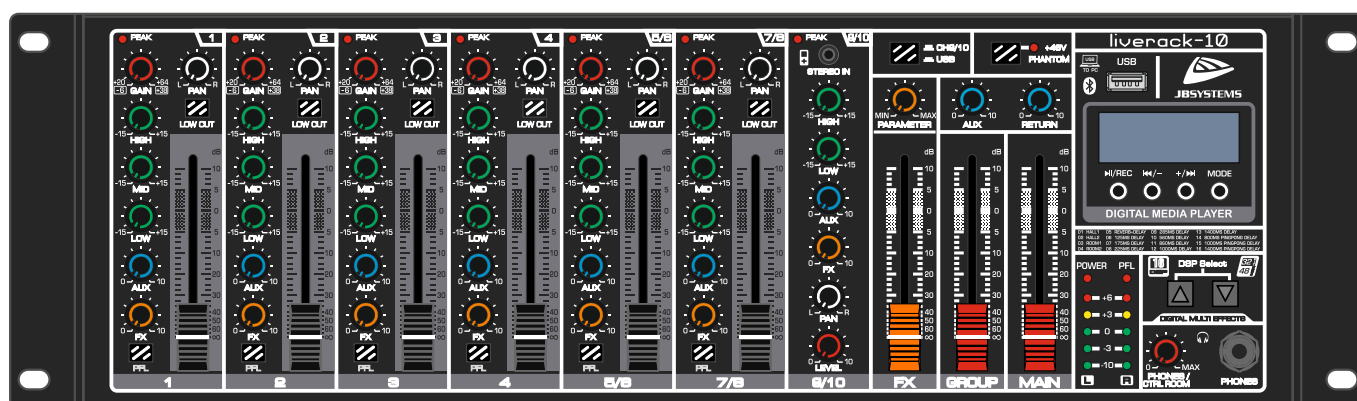


LIVERACK-10

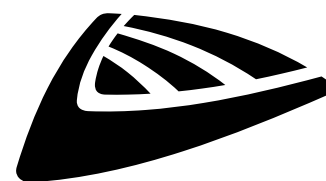


FRANCAIS Mode d'emploi

Other languages can be downloaded from:
WWW.JB-SYSTEMS.EU



Version: 1.0



JBSYSTEMS



EN - DISPOSAL OF THE DEVICE

Dispose of the unit and used batteries in an environment friendly manner according to your country regulations.

FR - DÉCLASSER L'APPAREIL

Débarrassez-vous de l'appareil et des piles usagées de manière écologique conformément aux dispositions légales de votre pays.

NL - VERWIJDEREN VAN HET APPARAAT

Verwijder het toestel en de gebruikte batterijen op een milieuvriendelijke manier conform de in uw land geldende voorschriften.

DU - ENTSORGUNG DES GERÄTS

Entsorgen Sie das Gerät und die Batterien auf umweltfreundliche Art und Weise gemäß den Vorschriften Ihres Landes.

ES - DESHACERSE DEL APARATO

Reciclar el aparato y pilas usadas de forma ecologica conforme a las disposiciones legales de su país.

PT - COMO DESFAZER-SE DA UNIDADE

Tente reciclar a unidade e as pilhas usadas respeitando o ambiente e em conformidade com as normas vigentes no seu país.

MANUEL D'UTILISATION

Nous vous remercions d'avoir acheté ce produit de JB Systems® . Pour profiter pleinement de toutes les possibilités, veuillez lire très attentivement ce mode d'emploi.

CARACTÉRISTIQUES

- Mélangeur de sonorisation polyvalent dans un format Rack 19" très pratique
- 10 entrées sur 7 canaux (4 micro/ligne, 2 micro/ligne stéréo, 1 entrée lecteur/stéréo/usb)
- Le connecteur USB est bidirectionnel (pour l'enregistrement mono ou la lecture stéréo via un PC/Mac).
- Lecteur multimédia interne WMA, WAV, FLAC, APE et MP3 pour clés USB
- Le lecteur multimédia peut également être utilisé comme un enregistreur mp3 mono (128kbps).
- Récepteur Bluetooth intégré
- Unité d'effet DSP 32bit interne avec 16 effets + contrôle séparé des paramètres.
- Contrôle d'entrée sur tous les canaux :
 - Gain (pas sur l'entrée 9-10/lecteur multimédia)
 - Pan
 - Commutateur Low Cut (pas sur l'entrée 9-10/lecteur multimédia)
 - Aigus, médiums, graves (aigus, graves sur l'entrée 9-10/lecteur multimédia)
 - Envoi auxiliaire (Post Fader)
 - Envoi d'effet
 - Niveau du canal
 - Bouton PFL (pas sur l'entrée 9-10/lecteur multimédia)
- Commutateur général d'alimentation fantôme 48V
- 1 sortie Master + 1 sortie Groupe avec contrôle de niveau individuel.
- Sortie Aux Send + Entrée Return avec contrôle de niveau individuel
- Sorties casque + salle de contrôle avec contrôle de niveau

AVANT UTILISATION

- Avant de commencer à utiliser cet appareil, veuillez vérifier qu'il n'y a pas de dommages dus au transport. S'il y en a, n'utilisez pas l'appareil et consultez d'abord votre revendeur.
- **Important** : Cet appareil a quitté notre usine en parfait état et bien emballé. Il est absolument nécessaire que l'utilisateur suive strictement les instructions de sécurité et les avertissements contenus dans ce manuel d'utilisation. Tout dommage causé par une mauvaise manipulation n'est pas couvert par la garantie. Le revendeur n'acceptera aucune responsabilité pour tout défaut ou problème résultant du non-respect de ce manuel d'utilisation.
- Conservez ce livret dans un endroit sûr pour une consultation ultérieure. Si vous vendez le luminaire, veuillez à ajouter ce manuel d'utilisation.
- Pour protéger l'environnement, veuillez essayer de recycler le matériel d'emballage autant que possible.

Vérifiez le contenu :

Vérifiez que le carton contient les éléments suivants :

- LIVERACK-10
- Câble d'alimentation
- Instructions d'utilisation

CONSIGNES DE SÉCURITÉ :



ATTENTION : Pour réduire le risque de choc électrique, ne pas retirer le couvercle supérieur. Aucune pièce réparable par l'utilisateur ne se trouve à l'intérieur. Ne confiez l'entretien de l'appareil qu'à un personnel qualifié.



Le symbole de l'éclair avec une pointe de flèche dans un triangle équilatéral est destiné à avertir de l'utilisation ou de la présence d'une "tension dangereuse" non isolée dans le boîtier du produit, d'une magnitude suffisante pour constituer un risque de choc électrique.



Le point d'exclamation dans le triangle équilatéral a pour but d'alerter l'utilisateur de la présence d'instructions importantes sur le fonctionnement et l'entretien (réparation) dans la documentation accompagnant cet appareil.



Ce symbole signifie : utilisation à l'intérieur uniquement



Ce symbole signifie : Lire les instructions



Ce symbole signifie : Appareil de classe de sécurité I



Cet appareil doit être mis à la terre afin de respecter les règles de sécurité.

- Pour éviter tout risque d'incendie ou de choc, n'exposez pas cet appareil à la pluie ou à l'humidité.
- Pour éviter la formation de condensation à l'intérieur, laissez l'appareil s'adapter aux températures environnantes en le plaçant dans une pièce chaude après le transport. La condensation empêche parfois l'appareil de fonctionner à plein régime ou peut même l'endommager.
- Cette unité est destinée à un usage intérieur uniquement.
- Ne placez pas d'objets métalliques et ne renversez pas de liquide à l'intérieur de l'appareil. Aucun objet rempli de liquide, tel qu'un vase, ne doit être placé sur cet appareil. Un choc électrique ou un dysfonctionnement pourrait en résulter. Si un objet étranger pénètre dans l'appareil, débranchez immédiatement l'alimentation électrique.
- Aucune source de flamme nue, telle que des bougies allumées, ne doit être placée sur l'appareil.
- Ne couvrez pas les ouvertures de ventilation, car cela pourrait entraîner une surchauffe.
- Évitez d'utiliser l'appareil dans des environnements poussiéreux et nettoyez-le régulièrement.
- Gardez l'appareil hors de portée des enfants.
- Les personnes inexpérimentées ne doivent pas utiliser cet appareil.
- La température ambiante maximale sûre est de 40°C. N'utilisez pas cet appareil à des températures ambiantes plus élevées.
- La distance minimale autour de l'appareil pour une ventilation suffisante est de 5cm.
- Débranchez toujours l'appareil lorsqu'il n'est pas utilisé pendant une période prolongée ou avant de procéder à son entretien.
- L'installation électrique ne doit être effectuée que par du personnel qualifié, conformément aux réglementations en matière de sécurité électrique et mécanique en vigueur dans votre pays.
- Vérifiez que la tension disponible n'est pas supérieure à celle indiquée sur le panneau arrière de l'appareil.
- L'entrée de la prise doit rester utilisable pour la déconnexion du réseau.
- Le cordon d'alimentation doit toujours être en parfait état. Arrêtez immédiatement l'appareil lorsque le cordon d'alimentation est écrasé ou endommagé. Il doit être remplacé par le fabricant, son agent de service ou des personnes de qualification similaire afin d'éviter tout danger.
- Ne laissez jamais le cordon d'alimentation entrer en contact avec d'autres câbles !
- Lorsque l'interrupteur d'alimentation est en position OFF, cet appareil n'est pas complètement déconnecté du secteur !
- Afin d'éviter tout choc électrique, n'ouvrez pas le couvercle. A part le fusible secteur, il n'y a pas de pièces réparables par l'utilisateur à l'intérieur.
- **Ne jamais** réparer un fusible ou contourner le porte-fusible. Remplacez **toujours** un fusible endommagé par un fusible de même type et de mêmes caractéristiques électriques !
- En cas de problèmes de fonctionnement graves, cessez d'utiliser l'appareil et contactez immédiatement votre revendeur.
- Veuillez utiliser l'emballage d'origine lorsque l'appareil doit être transporté.
- Pour des raisons de sécurité, il est interdit d'apporter des modifications non autorisées à l'appareil.

DIRECTIVES D'INSTALLATION :

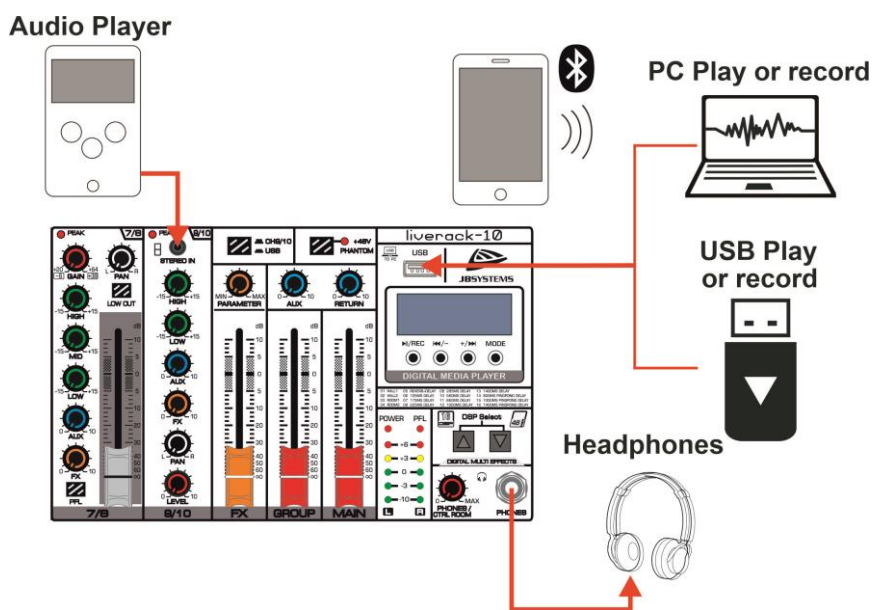
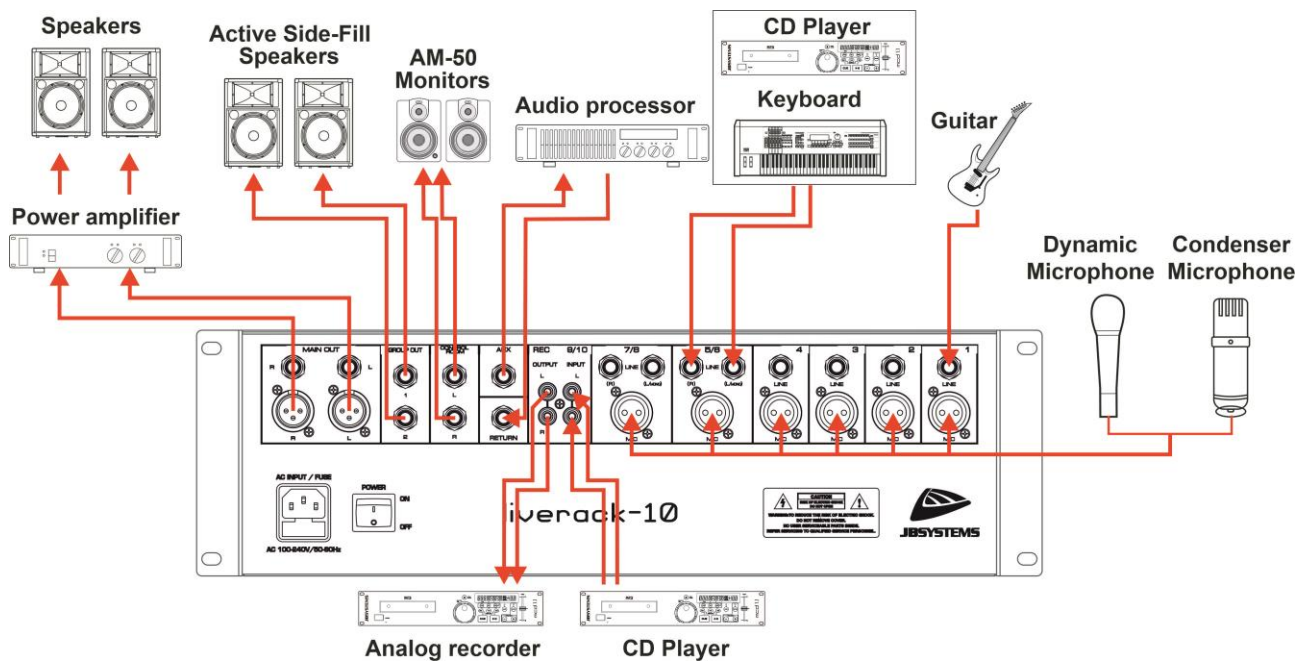
- Installez l'appareil dans un endroit bien ventilé où il ne sera pas exposé à des températures élevées ou à l'humidité.
- Le fait de placer et d'utiliser l'appareil pendant de longues périodes à proximité de sources génératrices de chaleur telles que des amplificateurs, des projecteurs, etc. affectera ses performances et pourrait même l'endommager.
- L'unité peut être montée dans des racks de 19 pouces. Fixez l'unité à l'aide des 4 trous de vis situés sur le panneau avant. Veillez à utiliser des vis de la taille appropriée. (vis non fournies) Veillez à minimiser les chocs et les vibrations pendant le transport.

- En cas d'installation dans une cabine ou un flight case, veillez à ce qu'il y ait une bonne ventilation pour améliorer l'évacuation de la chaleur de l'appareil.
- Pour éviter la formation de condensation à l'intérieur, laissez l'appareil s'adapter aux températures environnantes en le plaçant dans une pièce chaude après le transport. La condensation empêche parfois l'appareil de fonctionner au maximum de ses performances.

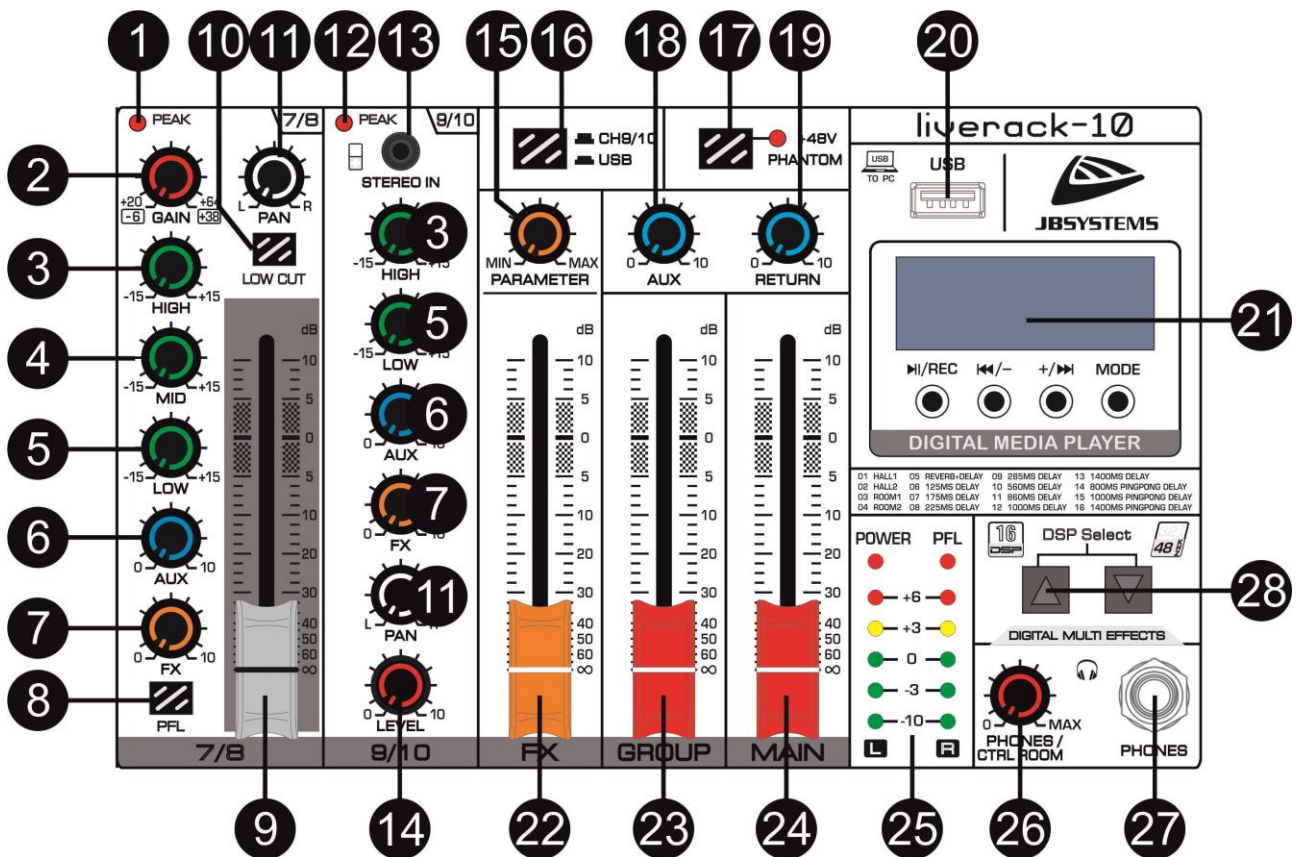
LE NETTOYAGE DU MÉLANGEUR :

Nettoyez-le en l'essuyant avec un chiffon poli légèrement trempé dans l'eau. Évitez de faire pénétrer de l'eau à l'intérieur de l'appareil. N'utilisez pas de liquides volatils tels que le benzène ou le diluant qui endommageraient l'appareil.




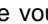
EXEMPLES DE CONNEXION



COMMANDES ET FONCTIONS



- Indicateur LED [PEAK] :** Cet indicateur LED indique le niveau du signal d'entrée de la voie. L'indicateur de crête s'allume lorsque le signal d'entrée atteint 5dB en dessous du point d'écrtage de la voie. Cet indicateur indique le niveau du signal post-EQ/pré-fader. Si l'indicateur PEAK s'allume plus que brièvement sur des transitoires de haut niveau, vous devez utiliser le bouton de contrôle GAIN rouge pour diminuer la sensibilité d'entrée de la voie. Si cela ne fonctionne pas, réduisez le niveau de sortie de la source connectée.
- Bouton de commande [GAIN] :** En fonction du niveau du signal d'entrée, utilisez ce bouton pour régler le signal d'entrée à un niveau approprié. Le meilleur équilibre entre le rapport S/N et la plage dynamique sera obtenu si vous réglez la commande GAIN de manière à ce que l'indicateur de crête s'allume occasionnellement...
- [HIGH] :** Ce bouton permet de régler la bande de haute fréquence du canal. Le réglage du bouton sur la position "0" produit une réponse en fréquence plate. Tourner le bouton vers la droite augmente la bande de fréquence correspondante, tandis que le tourner vers la gauche réduit la bande.
- [MID] :** Ce bouton permet de régler la bande de fréquence moyenne du canal. Le réglage du bouton sur la position "0" produit une réponse en fréquence plate. Tourner le bouton vers la droite augmente la bande de fréquence correspondante, tandis que le tourner vers la gauche réduit la bande.
- [LOW] :** Ce bouton permet de régler la bande de basse fréquence du canal. Le réglage du bouton sur la position "0" produit une réponse en fréquence plate. Tourner le bouton vers la droite augmente la bande de fréquence correspondante, tandis que le tourner vers la gauche réduit la bande.
- Bouton [AUX] :** Le bouton AUX contrôle le niveau du signal que le canal envoie au bus AUX. Si vous utilisez des canaux stéréo, les signaux des canaux L et R sont mélangés et envoyés au bus AUX. La sortie Aux post-fader est également influencée par les curseurs de canal et est principalement utilisée avec des modules d'effet. Un bouton maître AUX SEND est disponible sur la section de sortie.
- Bouton [FX] :** Ce bouton contrôle le niveau du signal de votre canal qui est envoyé au module d'effet interne.
- Touche [PFL] :** cette touche permet d'envoyer le signal d'entrée pré-fader de cette voie vers le bus PFL. Il permet de contrôler le signal d'entrée via les sorties casque et les sorties de la salle de contrôle, même lorsque le curseur de la voie est fermé.

- 9. Curseur de canal :** Il s'agit de la commande de niveau principale de la voie. Il détermine le niveau du signal qui est envoyé de la voie vers le mixage principal et les bus d'effet post-fader (AUX et module d'effet interne). Ce sont les réglages des curseurs des voies d'entrée qui déterminent le mixage, ou l'équilibre des niveaux sonores entre les instruments ou autres sources connectés aux entrées. Lorsqu'une voie n'est pas utilisée, son curseur doit être réglé sur la position minimale pour éviter l'ajout de bruits parasites au signal du programme principal.
- 10. Bouton filtre [LOW CUT] :** ce bouton peut être utilisé pour couper les fréquences inférieures à 80Hz. Cela peut être utile pour diminuer le claquement des microphones ou pour éviter le larsen (basses fréquences) des instruments acoustiques. Si vous utilisez des subwoofers, l'activation de ce filtre supprime la source d'entrée des subwoofers. Cela permet de créer un mixage plus propre.
- 11. Bouton [PAN] :** Cette commande permet de répartir le signal du canal sur les bus maître L et R, déterminant ainsi la position perçue du son de ce canal dans le champ sonore stéréo de sortie. Si une commande PAN est réglée à fond à gauche, par exemple, le son de ce canal sera entendu uniquement par le système de haut-parleurs gauche. Si elle est réglée à fond à droite, le son sera entendu uniquement par le système de haut-parleurs de droite. Les réglages intermédiaires font apparaître le son aux endroits correspondants du champ sonore stéréo.
- 12. Indicateur LED [PEAK] :** Cet indicateur LED indique le niveau du signal d'entrée du canal stéréo 9/10. L'indicateur de crête s'allume lorsque le signal d'entrée atteint 5dB en dessous du point d'écrtage du canal. Cet indicateur indique le niveau du signal post-EQ/pré-fader. Si l'indicateur PEAK s'allume plus que brièvement sur des transitoires de haut niveau, vous devez réduire le niveau de sortie de la source connectée.
- 13. Connecteur [STEREO IN] :** ce minijack peut être utilisé pour connecter une tablette ou un téléphone par câble.
- 14. LEVEL :** Il s'agit de la commande de niveau principale de la voie pour l'entrée du lecteur multimédia, de la clé usb ou de l'ordinateur, l'entrée stéréo mini-jack sur le panneau avant (13) ou l'entrée stéréo à l'arrière (35). Il détermine le niveau du signal qui est envoyé de la voie vers le mixage principal et les bus d'effet post-fader (AUX et module d'effet interne). Lorsque la voie n'est pas utilisée, il doit être réglé sur la position minimale afin d'éviter l'ajout de bruits indésirables au signal du programme principal.
- 15. Bouton [PARAMETER] de l'effet :** ce bouton permet d'adapter l'effet sélectionné à votre goût en réglant ses paramètres. (effet plus long, effet plus court, etc.)
- 16. Commutateur [CH9/10 ou USB] :** avec ce commutateur, vous pouvez sélectionner la source audio pour les canaux 9/10.
-  = Entrée RCA à l'arrière / Entrée stéréo à l'avant
 -  = Clé USB (lecteur interne) / ordinateur / Bluetooth
- 17. Interrupteur PHANTOM Power :** Cet interrupteur permet d'activer ou de désactiver l'alimentation fantôme. Activez ce commutateur lorsque vous utilisez un ou plusieurs microphones à condensateur qui doivent recevoir une alimentation externe du mélangeur. Lorsque ce commutateur est activé, le mélangeur fournit une alimentation +48 V CC aux broches 2 et 3 de toutes les entrées micro de type XLR.
- Veillez à laisser cet interrupteur sur  si vous n'avez pas besoin d'alimentation fantôme.
 - Lorsque vous réglez le commutateur sur  , assurez-vous que seuls des micros à condensateur sont connectés à l'entrée XLR.
- AVERTISSEMENT :** Les appareils autres que les microphones à condensateur peuvent être endommagés s'ils sont connectés à l'alimentation fantôme. Cependant, l'interrupteur peut être laissé en place sans problème lors de la connexion symétrique de microphones dynamiques. Pour éviter d'endommager les enceintes, veillez à éteindre les amplificateurs (ou les enceintes alimentées) avant d'activer ou de désactiver ce commutateur. Nous vous recommandons également de régler toutes les commandes de sortie (curseur principal MAIN, envoi AUX, etc.) au minimum avant d'actionner l'interrupteur, afin d'éviter tout risque de bruits forts susceptibles de provoquer une perte d'audition ou d'endommager l'appareil.
- 18. Bouton d'envoi [AUX] :** contrôle le niveau général de la sortie AUX. Cette sortie Post Fader est influencée par les boutons de niveau AUX bleus et les boutons/curseurs de niveau des canaux. L'effet n'est pas envoyé à cette sortie.
- 19. Aux [RETURN] :** contrôle le niveau de l'entrée AUX qui sera envoyé aux sorties principales.
- 20. Connecteur USB :** peut être utilisé pour connecter un périphérique de stockage (clé USB) ou un ordinateur.
- Clé USB : pour l'enregistrement du mix principal (mp3) ou pour la lecture de fichiers WMA, WAV, FLAC, APE et MP3.
 - PC : utilisez un câble USB-A / USB-A pour connecter un ordinateur. Ce port est bidirectionnel, ce qui vous permet de lire de la musique depuis votre ordinateur ou d'utiliser l'ordinateur pour enregistrer la sortie du mixage principal.
- 21. Lecteur interne :** en appuyant brièvement sur le bouton [MODE], vous pouvez faire défiler les différents modes de fonctionnement :
- [NO] : lorsque vous êtes en mode de lecture interne et qu'aucune clé USB n'est connectée à l'appareil, l'écran affiche [NO].

- **[USB]** : lorsqu'une clé USB est connectée à l'appareil, l'écran affiche brièvement [USB]. La lecture de la musique sur la clé démarre automatiquement. Les 3 autres boutons du lecteur interne sont maintenant actifs :
 - Touche Play/Pause/REC : permet de lancer ou de mettre en pause la lecture d'un morceau.
 - Bouton Back/- :
 - Appuyez brièvement sur cette touche pour passer à la chanson précédente sur le périphérique USB.
 - appuyez plus longtemps pour diminuer le volume de lecture
 - Bouton avant/+ :
 - Appuyez brièvement sur cette touche pour passer à la chanson suivante sur le périphérique USB.
 - appuyez plus longtemps pour augmenter le volume de la lecture (max = 30)
 - Mode boucle : il est possible de sélectionner une boucle pour 1 chanson ou pour TOUTES les chansons. Appuyez sur le bouton [MODE] pendant un certain temps et l'une de ces options apparaîtra. Pour passer à l'autre option, appuyez à nouveau sur le bouton [MODE] de manière prolongée (pas de pression courte).
 - [ONE] : une seule chanson sera jouée en boucle.
 - [ALL] : toutes les chansons du périphérique USB seront jouées en boucle.
- **[bt]** : Le Bluetooth est actif et prêt à recevoir de la musique de votre smartphone, tablette ou autre appareil Bluetooth. Si votre appareil a déjà été connecté à la table de mixage auparavant, la connexion s'effectue automatiquement.
 - Touche Play/Pause/REC : permet de lancer ou de mettre en pause la lecture d'un morceau.
 - Bouton Back/- :
 - Appuyez brièvement sur cette touche pour passer à la chanson précédente sur le périphérique Bluetooth.
 - appuyez plus longtemps pour diminuer le volume de lecture
 - Bouton avant/+ :
 - Appuyez brièvement sur cette touche pour passer à la chanson suivante sur le dispositif Bluetooth.
 - appuyez plus longtemps pour augmenter le volume de la lecture (max = 30)
- **[rEC]** : lorsqu'une clé USB est connectée à l'appareil, vous pouvez maintenant enregistrer le son de votre sortie PRINCIPALE sur votre clé USB au format MP3 (125kbps). Le niveau d'enregistrement est influencé par le niveau de la sortie principale (curseurs). Appuyez sur le bouton REC pendant quelques secondes pour lancer l'enregistrement.
- **[PC]** : votre ordinateur est connecté à la table de mixage. Tous les sons de votre ordinateur seront maintenant envoyés à la table de mixage (à partir de fichiers audio, de fichiers vidéo, etc.).
IMPORTANT : Lorsque vous connectez le mélangeur pour la première fois à votre ordinateur, veuillez attendre que l'installation automatique soit terminée.
 - Bouton Play/Pause/REC : permet de démarrer ou de mettre en pause la lecture de la source musicale sur votre ordinateur (fichier audio, fichier vidéo, etc.)
 - Bouton Back/- :
 - appuyez brièvement sur cette touche pour passer au fichier précédent lorsqu'une liste de lecture est sélectionnée dans votre ordinateur (audio ou vidéo)
 - appuyez plus longtemps pour diminuer le volume de lecture de votre ordinateur
 - Bouton avant/+ :
 - appuyez brièvement sur cette touche pour passer au fichier précédent lorsqu'une liste de lecture est sélectionnée dans votre ordinateur (audio ou vidéo).
 - appuyez plus longtemps pour augmenter le volume de lecture de votre ordinateur

REMARQUE IMPORTANTE : nous vous conseillons vivement de ne pas baisser le volume de lecture avec le bouton [BACK/-] si ce n'est pas vraiment nécessaire, notamment lorsque vous lisez de la musique depuis un périphérique USB. Si vous le mettez sur "zéro" et que vous oubliez que vous l'avez fait (ou qu'un autre utilisateur travaille avec la table de mixage), il n'y aura aucun son disponible lorsque vous essayerez de lire un morceau du périphérique USB ou du périphérique Bluetooth ! 😊

22. Curseur [FX] : Permet de régler le niveau du signal envoyé par l'effet numérique interne aux sorties MAIN. (ce signal n'est pas envoyé à la sortie AUX)

23. Curseur [GROUP] : Règle le niveau de sortie final des sorties GROUP.

24. Curseur [MAIN] : Règle le niveau de sortie final des sorties MAIN.

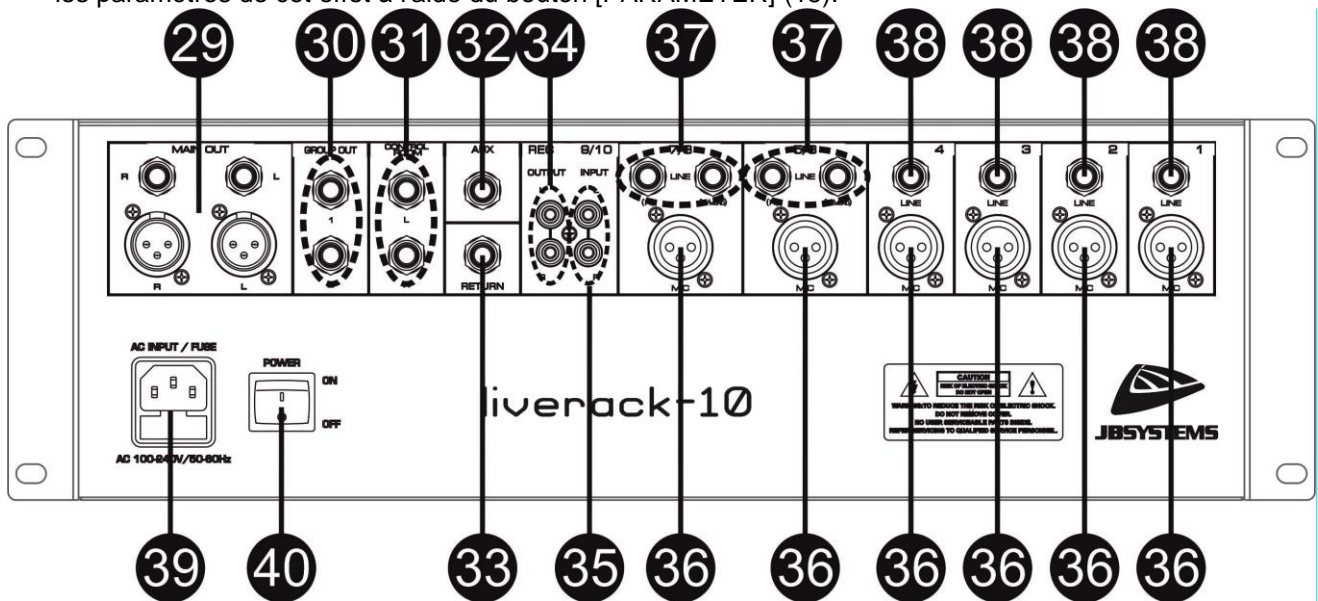
25. Affichage LED :

- Led [POWER] : s'allume lorsque l'appareil est sous tension.
- Led [PFL] : s'allume lorsqu'un ou plusieurs boutons PFL sont actifs.
- Indicateurs de niveau L & R : indique le niveau de la sortie PRINCIPALE.

26. Bouton [PHONES/CTRL ROOM] : règle le niveau de sortie de la sortie casque et de la sortie salle de contrôle.

27. Sortie [PHONES] : connectez vos écouteurs ici.

28. **Boutons [DSP SELECT]** : utilisez ces boutons pour sélectionner l'un des 16 effets. (Le numéro de l'effet s'affiche brièvement à l'écran. Une fois que vous avez sélectionné votre effet, vous pouvez encore régler les paramètres de cet effet à l'aide du bouton [PARAMETER] (15).



29. **[SORTIE PRINCIPALE (MAIN OUT)]** : Utilisez les connecteurs XLR symétriques ou les connecteurs jack pour connecter ce mélangeur à un amplificateur ou à des enceintes actives.
30. **[SORTIE GROUPE]** : Utilisez les connecteurs symétriques pour connecter ce mélangeur à n'importe quel amplificateur ou haut-parleurs actifs.
31. **[CONTROL ROOM]** : cette sortie peut être utilisée pour contrôler le mixage ou les canaux sélectionnés à l'aide des boutons PFL (8). Le niveau de sortie peut être contrôlé par le bouton PHONES/CONTROL ROOM (26).
32. **AUX** : La quantité de signal de chaque canal d'entrée individuel qui doit être acheminée vers cette sortie peut être réglée à l'aide des boutons bleus AUX (6). Le niveau général de la sortie est contrôlé par le bouton AUX (18). Cette sortie peut être utilisée pour piloter des effets sonores externes. Le son traité peut être réinjecté dans le mixage en utilisant l'entrée RETURN (33).
33. **RETURN** : cette entrée peut être utilisée pour envoyer un signal externe dans le mixage. Son niveau peut être contrôlé par le bouton RETURN (19).
34. **SORTIE ENREGISTREMENT** : Transporte le même signal que les sorties master mais n'est pas influencée par le curseur de niveau MAIN. Utilisée pour connecter un équipement d'enregistrement analogique.
35. **[9/10 INPUT]** : entrée ligne asymétrique qui peut être contrôlée par la section des canaux 9/10 en façade de la table de mixage. Pour pouvoir utiliser cette entrée, vous devez désactiver l'entrée usb et le lecteur multimédia via le bouton de sélection [CH9/10 ou USB] (16).
36. **Entrée [MIC]** : Entrée microphone symétrique
37. **Entrées [LINE]** : Entrée ligne stéréo via des connecteurs Jack. Connectez votre source au connecteur d'entrée LEFT Si vous voulez utiliser ce canal comme une entrée ligne mono.
38. **Entrées [LINE]** : Entrée ligne mono via un connecteur Jack
39. **[ENTRÉE C.A. / FUSIBLE]** : Utilisez le cordon d'alimentation CA fourni pour connecter l'appareil au secteur CA. Assurez-vous que la tension et la fréquence indiquées sur l'appareil sont conformes à votre alimentation CA locale. Le fusible est accessible par le petit tiroir de l'entrée CA. Pour changer le fusible, débranchez d'abord le cordon d'alimentation CA, retirez le tiroir à fusibles et remplacez le fusible UNIQUEMENT par un fusible de même tension et de même puissance. Si le fusible saute à nouveau après le remplacement, remettez l'appareil à un personnel de service qualifié.
40. **INTERRUPTEUR [POWER]** : Utilisé pour allumer et éteindre l'alimentation du mélangeur. Le témoin rouge POWER (25) situé à l'avant de l'appareil s'allume lorsque le mélangeur est sous tension.

SPÉCIFICATIONS

Cet appareil est protégé contre les interférences radio. Cet appareil répond aux exigences des directives européennes et nationales en vigueur. La conformité a été établie et les déclarations et documents pertinents ont été déposés par le fabricant.

Alimentation électrique :	AC 100-240V, 50-60Hz
Consommation d'énergie :	25W
Réponse en fréquence :	20-20.000Hz (\pm 1dB+4dB μ @1KHz)
THD	: <0,5%.
Formats de lecteur multimédia :	WMA, WAV, FLAC, APE, MP3
<u>Commandes de tonalité de canal :</u>	
Haut :	+15dB / -15dB @ 12kHz
Médium :	+15dB / -15dB @ 2,5kHz
Basse :	+15dB / -15dB @ 80Hz
Dimensions :	483(L) x 200(P) x 145(H) mm
Poids :	4,14kg

Les informations sont susceptibles d'être modifiées sans préavis

Vous pouvez télécharger la dernière version de ce manuel d'utilisation sur notre site web :

www.jb-systems.eu



JB SYSTEMS

MAILING LIST

EN: Subscribe today to our mailing list for the latest product news!

FR: Inscrivez-vous à notre liste de distribution si vous souhaitez suivre l'actualité de nos produits!

NL: Abonneer je vandaag nog op onze mailinglijst en ontvang ons laatste product nieuws!

DE: Abonnieren Sie unseren Newsletter und erhalten Sie aktuelle Produktinformationen!

ES: Suscríbete hoy a nuestra lista de correo para recibir las últimas noticias!

PT: Inscreva-se hoje na nossa mailing list para estar a par das últimas notícias!

WWW.JB-SYSTEMS.EU

Copyright © 2022 by BEGLEC NV

t Hofveld 2C ~ B1702 Groot-Bijgaarden ~ Belgium

Reproduction or publication of the content in any manner, without express permission of the publisher, is prohibited.