

# B4.2 MEDIAMIX

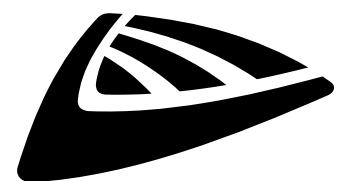


## NEDERLANDS Handleiding

Other languages can be downloaded from:  
[WWW.JB-SYSTEMS.EU](http://WWW.JB-SYSTEMS.EU)



*Version: 1.0*



**JBSYSTEMS**



### **EN - DISPOSAL OF THE DEVICE**

Dispose of the unit and used batteries in an environment friendly manner according to your country regulations.

### **FR - DÉCLASSER L'APPAREIL**

Débarrassez-vous de l'appareil et des piles usagées de manière écologique Conformément aux dispositions légales de votre pays.

### **NL - VERWIJDEREN VAN HET APPARAAT**

Verwijder het toestel en de gebruikte batterijen op een milieuvriendelijke manier conform de in uw land geldende voorschriften.

### **DU - ENTSORGUNG DES GERÄTS**

Entsorgen Sie das Gerät und die Batterien auf umweltfreundliche Art und Weise gemäß den Vorschriften Ihres Landes.

### **ES - DESHACERSE DEL APARATO**

Reciclar el aparato y pilas usadas de forma ecologica conforme a las disposiciones legales de su país.

### **PT - COMO DESFAZER-SE DA UNIDADE**

Tente reciclar a unidade e as pilhas usadas respeitando o ambiente e em conformidade com as normas vigentes no seu país.

# GEBRUIKSAANWIJZING

Hartelijk dank voor de aankoop van dit JB Systems® product. Lees deze gebruiksaanwijzing zeer zorgvuldig door, om volledig van alle mogelijkheden te kunnen profiteren.

## EIGENSCHAPPEN

Dit apparaat is voorzien van onderdrukking voor radiostoring. Dit apparaat voldoet aan de eisen van de huidige Europese en nationale richtlijnen. De conformiteit werd vastgesteld en de desbetreffende verklaringen en documenten zijn door de fabrikant gedeponereerd.

- Perfecte alles-in-een-oplossing voor inbouwtoepassingen, zoals scholen, cafés, winkels, hotels, restaurants, ...
- De geïntegreerde USB-mediaspeler ondersteunt MP3-, WMA- en WAV-bestanden.
- RDS FM-radio met voorkeuzestations
- Ingebouwde Bluetooth ontvanger
- IR afstandsbediening: voor het bedienen van de mediaspeler, voorkeuzestations, volume/dempen.
- Weergave van maximaal 3 verschillende reclamespots (handmatige en geplande weergave) met automatische onderbreking van de weergave van de mediaspeler/tuner.
- De geluidsmixer mixt maximaal 4 bronnen:
  - Geïntegreerde mediaspeler/FM-radio + 2 externe lijningangen (een met 3,5mm stekker voor iPod, ...)
  - MIC-ingang met hoog/laag EQ en automatische talkover (regelbare demping/drempel)
  - PFL-voorbeluistering met hoofdtelefoonuitgang op het voorpaneel
  - Opname-uitgang via tulpstekkers
- 2 gebalanceerde zone-uitgangen met aparte instelling voor volume en maximaal niveau om verschillende zones te bedienen.
- Zone 2 is voorzien van een aanvullende monoschakelaar en 100 Hz hoogdoorlaatfilter voor gebruik met kleine luidsprekers.
- Ingang voor noodoproepen (Euroblock connector) met automatisch dempen van het geluid.
- Euroblock-ingang: dempen van de masters. (gesloten contact = dempen)
- Ontworpen in Europa

## VOOR HET GEBRUIK

- Controleer het apparaat voordat u het in gebruik neemt op transportschade. Als er schade is, gebruik het apparaat dan niet en raadpleeg eerst uw dealer.
- **Belangrijk:** Dit apparaat verliet de fabriek in perfecte staat en goed verpakt. Het is absoluut noodzakelijk dat de gebruiker de veiligheidsinstructies en waarschuwingen in deze gebruiksaanwijzing strikt opvolgt. Eventuele schade veroorzaakt door verkeerde behandeling valt niet onder de garantie. De dealer neemt geen verantwoording voor eventuele fouten of problemen die worden veroorzaakt door het niet naleven van deze gebruiksaanwijzing.
- Bewaar dit boekje op een veilige plaats om het in de toekomst te kunnen raadplegen. Als u het armatuur verkoopt, voeg dan deze gebruiksaanwijzing bij.
- Probeer ter bescherming van het milieu het verpakkingsmateriaal zoveel mogelijk te recyclen.

### Controleer de inhoud:

Controleer of de doos de volgende artikelen bevat:

- B4.2 MEDIAMIX
- Netsnoer
- Antenneadapter
- Antenne + verlengkabel
- Gebruiksaanwijzing

## VEILIGHEIDSINSTRUCTIES:



**LET OP:** Verwijder de bovenste afdekking niet, om het risico op elektrische schokken te verminderen. Er bevinden zich geen door de gebruiker te repareren onderdelen in het apparaat. Laat het onderhoud alleen door gekwalificeerd onderhoudspersoneel uitvoeren.



De bliksemschicht met pijlpunt in een gelijkzijdige driehoek is bedoeld om de gebruiker te waarschuwen voor de aanwezigheid van ongeïsoleerde "gevaarlijke spanning" binnen de behuizing van het apparaat, die van voldoende omvang is om een risico op elektrische schokken te vormen.



Het uitroepteken in een gelijkzijdige driehoek is bedoeld om de gebruiker te waarschuwen voor de aanwezigheid van belangrijke gebruiks- en onderhouds- (reparatie) aanwijzingen in de documentatie die bij dit apparaat is gevoegd.



Dit symbool betekent: alleen gebruik binnenshuis.



Dit symbool betekent: Lees de instructies.

- Stel dit apparaat niet bloot aan regen of vocht, ter voorkoming van risico op brand of elektrische schokken.
- Als het apparaat na transport in een warme ruimte wordt gebracht, wacht dan tot het is aangepast aan de omgevingstemperatuur, om te voorkomen dat er binnen het apparaat condens wordt gevormd. Condens kan soms verhinderen dat het apparaat op volle capaciteit werkt of kan zelfs schade veroorzaken.
- Dit apparaat is uitsluitend geschikt voor gebruik binnenshuis.
- Zorg ervoor dat er geen metalen voorwerpen of vloeistoffen in het apparaat terechtkomen. Er mogen geen met vloeistoffen gevulde voorwerpen, zoals vazen, op dit apparaat worden geplaatst. Dit kan elektrische schokken of storing veroorzaken. Als er voorwerpen van buitenaf in het apparaat terechtkomen, haal dan onmiddellijk de stekker uit het stopcontact.
- Plaats geen voorwerpen met open vuur, zoals brandende kaarsen, op het apparaat.
- Bedek geen ventilatieopeningen, omdat dit tot oververhitting kan leiden.
- Voorkom het gebruik in stoffige omgevingen en maak het apparaat regelmatig schoon.
- Houd het apparaat buiten het bereik van kinderen.
- Onervaren personen mogen dit apparaat niet bedienen.
- De maximale veilige omgevingstemperatuur is 40 °C. Gebruik dit apparaat niet bij hogere omgevings-temperaturen.
- Houd minimaal 5cm afstand rond het apparaat vrij voor voldoende ventilatie.
- Ontkoppel het apparaat altijd wanneer het voor langere tijd niet wordt gebruikt of voordat u er onderhoud aan pleegt.
- De elektrische installatie dient alleen door gekwalificeerd personeel en in overeenstemming met de voorschriften voor elektrische en mechanische veiligheid in uw land te worden uitgevoerd.
- Controleer of de beschikbare spanning niet hoger is dan aangegeven op het achterpaneel van het apparaat.
- Het stopcontact dient bereikbaar te blijven om het apparaat van het lichtnet te kunnen ontkoppelen.
- Het netsnoer dient altijd in perfecte staat te zijn. Schakel het apparaat onmiddellijk uit als het netsnoer is geplet of beschadigd. Het moet door de fabrikant, zijn vertegenwoordiger, of door een vergelijkbaar bevoegde persoon worden vervangen, om gevaar te vermijden.
- Laat het netsnoer nooit met andere kabels in contact komen!
- Wanneer de voedingsschakelaar in de OFF-stand is geschakeld, is dit apparaat niet volledig van het lichtnet afgesloten!
- Dit apparaat moet worden geaard om aan de veiligheidsvoorschriften te voldoen.
- Open de afdekking niet, om elektrische schokken te voorkomen. Afgezien van de zekering bevinden er zich geen door de gebruiker te onderhouden onderdelen in het apparaat.
- Repareer **nooit** een zekering en overbrug nooit de zekeringhouder. Vervang een kapotte zekering **altijd** met een zekering van hetzelfde type en elektrische specificaties!
- Als er zich ernstige problemen voordoen met de werking van het apparaat, gebruik het dan niet en neem onmiddellijk contact op met uw dealer.
- Gebruik de originele verpakking als het apparaat dient te worden vervoerd.
- Het is om veiligheidsredenen verboden om ongeautoriseerde modificaties aan het apparaat aan te brengen.

**RICHTLIJNEN VOOR DE INSTALLATIE:**

- Installeer het apparaat op een goed geventileerde plek waar het niet wordt blootgesteld aan hoge temperaturen of vochtigheid.
- Het voor langere tijd plaatsen en gebruiken van het apparaat in de buurt van warmtebronnen, zoals versterkers, spots, enz., zal invloed hebben op de prestaties en kan zelfs het apparaat beschadigen.
- De eenheid kan in 19-inch rekken worden gemonteerd. Bevestig de eenheid met behulp van de 4 schroefgaten op het voorpaneel. Zorg ervoor dat u schroeven van de juiste maat gebruikt. (schroeven niet inbegrepen)
- Zorg ervoor om schokken en trillingen tijdens het vervoer tot het minimum te beperken.
- Zorg er bij installatie in een cabine of flightcase voor goede ventilatie om de afvoer van warmte van het apparaat te verbeteren.
- Als het apparaat na transport in een warme ruimte wordt gebracht, wacht dan tot het is aangepast aan de omgevingstemperatuur, om te voorkomen dat er binnen het apparaat condens wordt gevormd. Condens verhindert soms dat het apparaat op volle capaciteit werkt.

**REINIGEN VAN HET APPARAAT:**

Reinig het apparaat met een licht vochtige poetsdoek. Zorg ervoor dat er geen water in het apparaat terechtkomt. Gebruik geen vluchtige vloeistoffen zoals benzeen of thinner, omdat die het apparaat beschadigen.

**AANSLUITINGEN**

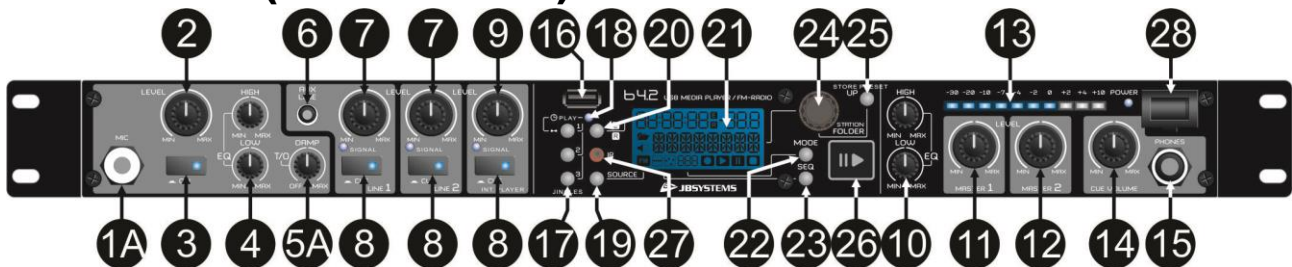
Gebruik tulp-tulpkabels van goede kwaliteit om slechte geluidskwaliteit te voorkomen. (voorbeeld: Code JB Systems: 2-0370)

Raadpleeg het volgende hoofdstuk voor meer informatie over aansluitingen.

Zorg ervoor om het apparaat uit te schakelen voordat u wijzigingen aan de verschillende aansluitingen aanbrengt.

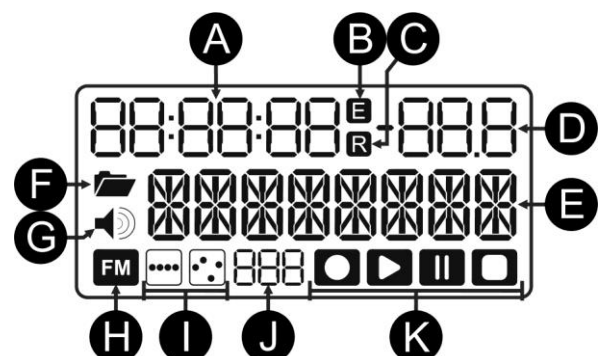
In deze handleiding hebben we het over "lijningangen". Dit is een algemene naam voor ingangen met een niveau tussen 750 mV en 2 V. Dit omvat tuners, video's, CD-spelers, enz.

**FUNCTIES (VOORZIJD)**



- 1. Microfooningang:** Dit is een gebalanceerde JACK-connector zonder voorziening voor een fantoomvoeding, dus is hij uitsluitend geschikt voor dynamische microfoons. U kunt de microfoon aansluiten op het voorpaneel (1A) of het achterpaneel (1B).
- 2. Niveauregelaar voor de microfoon:** voor het aanpassen van het niveau van de microfooningang. Zorg er ter vermijding van terugkoppeling voor dat de niveauregelaar dicht staat voordat er een microfoon wordt aangesloten.
- 3. MIC. AAN/UIT-schakelaar:** Wordt gebruikt om de aangesloten microfoon in/uit te schakelen.
- 4. Microfoonequalizer:** 2-bands toonregelaars met een instelbereik van ±12 dB. Pas de toonregelaars aan totdat het geluid optimaal is, zonder terugkoppeling.
- 5. Overspraakaanpassing:** Het overspraakcircuit maakt het mogelijk om de muziek automatisch te dempen als u in de microfoon spreekt. Er zijn twee regelaars om ervoor te zorgen dat de overspraak naar verwachting werkt:
  - **Overspraakdemping (5A):** voor het aanpassen van de hoeveelheid demping zodra de overspraak actief is. Als er geen overspraakeffect is vereist, kan de regelaar op "OFF" worden gezet.
  - **Overspraakdrempel (5B):** voor het aanpassen van het niveau waarop de overspraak de muziek begint te dempen. Hoe hoger de instelling, hoe sneller de overspraak in actie komt. Aanpassingen moeten met een kleine schroevendraaier worden uitgevoerd. Oefen geen overmatige kracht uit met de schroevendraaier.

6. **Aux-/lijningang:** 3,5 mm stereo jack die het gemakkelijk maakt om een draagbare audiospeler op het voorpaneel van het apparaat aan te sluiten.
7. **Niveauregelaar voor de lijningangen:** voor het aanpassen van het ingangsniveau van beide lijningangen 1 en 2. Het regelbereik kan met de versterkingsregelaars op het achterpaneel (41) worden aangepast.
8. **CUE-schakelaar voor stereokanalen:** Stuur de audio van het betreffende kanaal naar de bus van de hoofdtelefoon voor voorafluistering (CUE) met behulp van de hoofdtelefoonuitgang (15). Een LED geeft aan of de CUE-functie actief is.
9. **Niveauregelaar voor de geïntegreerde speler:** voor het aanpassen van het niveau om een goede balans tussen de niveaus van de lijningangen en de geïntegreerde speler tot stand te brengen.
10. **Equalizer master 1:** 2-bands toonregelaars voor master 1 met een instelbereik van  $\pm 12$  dB.
11. **Niveauregeling master 1:** voor het regelen van het niveau van de verschillende uitgangen van master 1: ongebalanceerd (32), gebalanceerd (33) en aansluitklemmen (34). Het regelbereik kan met de regelaar "maximaal niveau" op het achterpaneel (31) worden aangepast.
12. **Niveauregeling master 2:** identieke regelaars voor master 1 (11).
13. **Meter master uitgangsniveau:** Geeft het met de niveauregelaar van master 1 (11) ingestelde niveau aan. Merk op dat de instelling van de Max. niveauregeling (31) op het achterpaneel geen invloed heeft op de weergave van deze meter.
14. **CUE-volume:** Stelt het signaalvolume van de hoofdtelefoonuitgang (15) in. Stel dit besturingselement voor het opzetten van de hoofdtelefoon altijd in op het minimum, omdat een plotseling hoog volume uw gehoor kan beschadigen.
15. **Hoofdtelefoonuitgang:** een ¼" Jack-aansluiting voor het aansluiten van een hoofdtelefoon voor de voorafluistering. Draai het CUE-volume (14) omlaag voordat u een hoofdtelefoon aansluit.
16. **Aansluiting USB-geheugen:** Steek hier een op FAT32 geformatteerde USB geheugenstick in van maximaal 16 GB, met een mapstructuur van een niveau, voor de weergave van WMA-, WAV- en MP3-bestanden. Merk op dat deze aansluiting GEEN USB harde schijven ondersteunt, noch voor de omvang van het geheugen, noch voor de eisen voor stroomvoorziening.
17. **JINGLE-toetsen:** Er kunnen met de Jingle-toetsen maximaal 3 van deze bestanden worden geactiveerd, op voorwaarde dat er zich op de geplaatste media een map met de naam "Jingles" in de root directory bevindt en dat de bestanden in deze map bepaalde conventies voor de benaming volgen. Als er een jingle wordt geactiveerd, wordt het huidige programma gedempt en wordt in plaats hiervan de jingle afgespeeld. Het programma gaat echter in de achtergrond verder. Jingles kunnen zowel in de modus Media afspelen als FM worden afgespeeld. Er is een verder modus voor het gepland afspelen van jingles beschikbaar door de J1-toets (jingle 1) gedurende langer dan 2 seconden in te drukken. De LED (18) geeft aan dat de modus voor gepland afspelen van jingles actief is. Druk om de modus voor gepland afspelen van jingles te deactiveren weer gedurende meer dan 2 seconden op de J1-toets. Zie voor meer details het hoofdstuk "Jinglespeler".  
*Opmerking: na het uit- en weer inschakelen van het apparaat, dient het geplande afspelen van jingles weer te worden geactiveerd.*
18. **LED gepland afspelen jingles:** De LED brandt wanneer de modus voor gepland afspelen van jingles is geactiveerd door gedurende langer dan 2 seconden de J1-toets in te drukken.
19. **Brontoets** Wisselt de programmabron tussen afspelen media, bluetooth en FM-tuner. Als de FM-tuner is geselecteerd, is het indicatielampje voor FM-modus (H) van het scherm verlicht, terwijl de aan de mediaspeler gerelateerde indicators (I, J, K) zijn uitgeschakeld. Verder zijn de aan de mediaspeler gerelateerde elementen van de gebruikersinterface (22/23/26) uitgeschakeld en wordt de functionele toewijzing van de toetsen voor de navigatie (24/25) gewijzigd.
20. **Keuzetoets tijdweergave:** Om te kiezen uit weergaven van de verstreken/resterende tijd. Het scherm toont: [E] voor verstreken tijd of [R] voor resterende tijd (zie scherm "B" en "C") en is altijd gerelateerd aan het nummer dat op dat moment wordt afgespeeld. Deze toets werkt niet in de FM-modus.
21. **Scherm:** toont informatie zoals speelduur, naam nummer, naam RDS-station, ...
  - A. **Time Display:** toont bij gebruik van de mediaspeler de verstreken/resterende tijd. In de FM-modus: toont het nummer van het voorkeuzestation. (als het station als voorkeuzestation is opgeslagen)
  - B. **Verstreken tijd:** wordt weergegeven als de "E" brandt.
  - C. **Resterende tijd:** wordt weergegeven als de "R" is brandt.
  - D. **Niet gebruikt!**



**E. Tekstuitlezings met 8 karakters:**

- **In de modus Afspelen media** wordt de bestandsnaam van het huidige weergegeven nummer getoond. De eerste 30 karakters rollen door het scherm. Mer op dat het GEEN uitlezing van ID3-tags, maar van de bestandsnaam is. Het bestand moet dus een juiste naam hebben om een zinnige weergave van de inhoud op te leveren. Het scherm toont afwisselend de bestandsnamen en de mapnaam waarin het huidige bestand zich bevindt. De symbolen (F/G) geven aan of op een bepaald moment de bestands- of map naam wordt weergegeven.
- **In de FM-modus** wordt de RDS-stationsnaam weergegeven als het ontvangen FM-signaal deze informatie bevat. Als er geen RDS-stationsnaam beschikbaar is, wordt de huidige afgestemde frequentie weergegeven. Merk op dat dit apparaat alleen maar de stationsnaam van het RDS-signaal weergeeft en geen andere inhoud die in het RDS-signaal kan zijn opgenomen.

**F. Indicator weergave mapnaam:** In de modus Media afspelen geeft dit indicatielampje aan dat de huidige inhoud van de uitlezing van de tekst (E) een mapnaam is. Dit indicatielampje wordt in de FM-modus niet gebruikt.

**G. Indicator weergave bestandsnaam:** In de modus Media afspelen geeft dit indicatielampje aan dat de huidige inhoud van de uitlezing van de tekst (E) een bestandsnaam is. Dit indicatielampje wordt in de FM-modus niet gebruikt.

**H. FM-indicator:** het brandt als de FM-radiofunctie wordt gebruikt.

**I. Indicatielampje afspeelvolgorde:** In de modus Media afspelen toont dit indicatielampje of het apparaat is ingesteld op de stand afspelen op volgorde of willekeurig afspelen. De instelling kan worden gewijzigd door de toets afspeelvolgorde (23). Dit indicatielampje wordt in de FM-modus niet gebruikt.

**J. Indicatielampje afspeelmodus:** Gebaseerd op de met de toetsen voor de afspeelmodus (22) gemaakte selectie geeft dit deel van het scherm de letters "SPL", "SLO", "ACO" of "ALO" weer. Dit indicatielampje wordt in de FM-modus niet gebruikt.

**K. Status speler:** Toont of de speler zich in de modus afspelen, pauze of stop bevindt. Zie toets afspelen/pauze (26).

**22. Indicatielampje afspeelmodus:** Om te kiezen uit de verschillende weergavemodi van de mediaspeler:

- **SPL = enkel afspelen:** De speler stopt nadat hij het huidige nummer eenmaal heeft afgespeeld.
- **SLO = enkele lus:** De speler herhaalt het huidige nummer eendeloos.
- **ACO = Alles doorlopend:** De speler gaat verder nadat hij het huidige nummer heeft afgespeeld. Het volgende nummer wordt bepaald door de gekozen volgorde. De speler stopt nadat de reeks eenmaal is uitgevoerd.
- **ALO = Alles lus:** De speler gaat verder nadat hij het huidige nummer heeft afgespeeld. Het volgende nummer wordt bepaald door de gekozen volgorde. De speler herhaalt de reeks eendeloos.

De geselecteerde afspeelmodus wordt op het scherm (J) weergegeven. Deze toets werkt niet in de FM-modus.

**23. Keuzetoets voor afspeelvolgorde:** er zijn twee afspeelvolgordes beschikbaar:

- **Afspeelvolgorde OPEENVOLGEND:** Het volgende nummer wordt bepaald op basis van alfanumerieke sortering.
- **Afspeelvolgorde WILLEKEURIG:** Het volgende nummer wordt bepaald op basis van een willekeurige keuze.

Deze toets werkt niet in de FM-modus.

**24. Draaiknop:** de functionaliteit van deze knop wisselt, afhankelijk van de geselecteerde bron:

- **In de modus Media afspelen:**
  - **Draai aan de draaiknop:** kies een nummer of map
  - **Druk op de draaiknop:** bevestig uw keuze
- **In de FM-modus:**
  - **Druk op de draaiknop:** wissel tussen frequentie scrollen en voorkeuzestation scrollen
  - **Draai aan de draaiknop:**
    - **In frequentie scrollen:** zoek handmatig naar een gewenste FM-frequentie
    - **In voorkeuzestation scrollen:** selecteer een van de FM voorkeuzestations

Uw keus werkt direct.

**25. Toets mapniveau (opslaan):** de functionaliteit van deze knop wisselt, afhankelijk van de geselecteerde bron:

- **In de modus Media afspelen:** druk op de toets om naar het mapniveau te gaan en selecteer de gewenste map met de draaiknop (24).

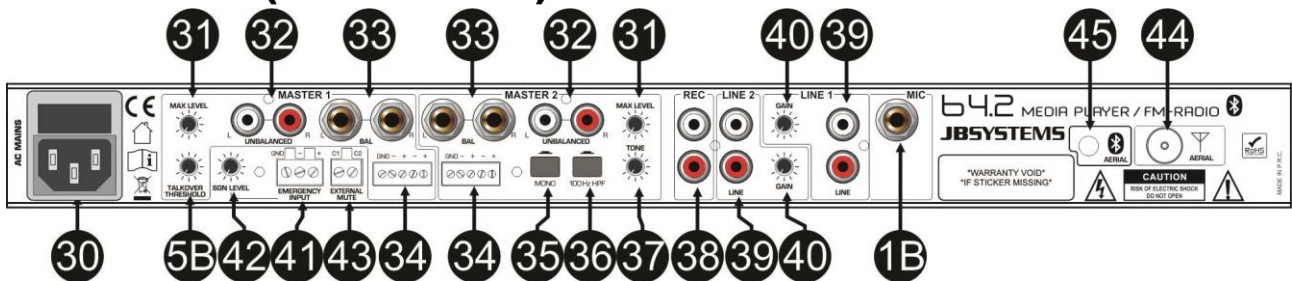
- **In de FM-modus:** Hiermee kunt u een nieuw voorkeuzestation instellen.
  - Kies indien nodig de modus frequentie scrollen [druk op de draaiknop (24)] en zoek naar het gewenste FM-station.
  - Druk eenmaal op de toets mapniveau (Store): het huidige voorkeuzestation begint te knipperen.
  - Draai aan de draaiknop (24) om het nummer van de voorinstelling waarop u het FM-station wilt opslaan te selecteren.
  - Druk nogmaals op de toets mapniveau (Store) om het FM-station op te slaan.
  - Het station is nu opgeslagen op de geselecteerde voorinstelling.

**26. Mediatoets AFSPLEEN/PAUZE/STOPPEN:** Druk er kort op om te wisselen tussen de modi AFSPLEEN (achterverlichting aan) en PAUZE (achterverlichting knippert). Houdt hem langer dan 2 seconden ingedrukt om naar de stand STOPPEN (achterverlichting uit) te gaan. Deze toets werkt niet in de FM-modus.

**27. Sensor IR-ontvanger:** Zorg er bij gebruik van de meegeleverde IR afstandsbediening voor dat er een onbelemmerde zichtlijn beschikbaar is tussen de afstandsbediening en de sensor van de IR-ontvanger.

**28. Aan-/uitschakelaar:** Schakelt het apparaat aan en uit. Zorg ervoor dat u het apparaat uitschakelt als het niet in gebruik is.

## FUNCTIES (achterkant)



**30. Lichtnetaansluiting en zekeringhouder:** Gebruik het bijgeleverde netsnoer om het apparaat op het lichtnet aan te sluiten. Controleer of de op het apparaat vermelde spanning en frequentie overeenkomen met uw lokale elektriciteitsvoorziening. De zekering is toegankelijk via de kleine lade bij de lichtnetaansluiting. Ontkoppel om de zekering te vervangen eerst het netsnoer, trek de zekeringlade uit en vervang de zekering ALLEEN met een zekering van DEZELFDE spanning en waarde. Als de zekering na vervanging opnieuw doorslaat, draag dan het apparaat over aan gekwalificeerd onderhoudspersoneel.

**31. Maximale niveau-instelling voor de stereo masteruitgang:** Wordt gebruikt om het maximale uitgangsniveau voor de uitgangen (32)/(33)/(34) te beperken om met de maximale toegestane geluidsniveaus van het aangesloten geluidssysteem overeen te komen. De met deze regelaar gemaakte aanpassingen worden niet door de meter voor het uitgangsniveau (13) weergegeven. Aanpassingen moeten tijdens de installatie met een kleine schroevendraaier worden aangebracht. Oefen geen overmatige kracht uit met de schroevendraaier.

**32. Ongebalanceerde stereo masteruitgang:** De ongebalanceerde tulpuitgang voert hetzelfde signaal als uitgang (33).

**33. Gebalanceerde stereo masteruitgang:** De gebalanceerde stereo JACK-uitgang voert het hoofduitgangssignaal, dat wordt aangestuurd door (11)/(12).

**34. Gebalanceerde stereo masteruitgang:** De gebalanceerde uitgang met klemaansluitingen voert hetzelfde signaal als uitgang (33) en wordt vaak gebruikt voor vaste installaties.

**35. Monoschakelaar voor master 2:** wordt gebruikt om de stereo-uitgang om te zetten in mono voor gebruik met kleine luidsprekers voor achtergrondmuziek in toiletten en gangen, op terrassen, ...

**36. 100 Hz hoogdoorlaatfilter voor master 2:** Dit helpt om de de lage frequenties op de master 2 uitgangen te reduceren. Dit is met name nuttig als een zone wordt gebruikt voor het aansturen van een systeem voor achtergrondmuziek, dat kan bestaan uit relatief kleine wand- of plafondluidsprekers. Dergelijke kleine luidsprekers ondersteunen geen lage frequenties.

**37. Toonregelaar voor master 2:** wordt gebruikt om het geluid van master 2 aan te passen. De EQ (10) op het voorpaneel wordt alleen voor master 1 gebruikt.

**38. Opname-uitgang:** Dit is een gebalanceerde stereo uitgang die hetzelfde signaal voert als de hoofduitgangen 32/33/34, maar niet wordt beïnvloed door de hoofdvolumeregelaars (11/12). Dit wordt



meestal gebruikt voor het opnemen van de uitgang naar een externe apparaat voor tape, CD of geheugen.

- 39. **Lijningangen:** Dit zijn lijnniveau tulpingangen voor kanalen LINE1 en LINE2 (7) op het voorpaneel.
- 40. **Versterkingsregelaars voor de lijningangen:** worden gebruikt voor het aanpassen van de ingangsgevoeligheid om het verschil in het volume van diverse bronnen te compenseren.
- 41. **Ingang voor noodgevallen:** Dit is een automatisch detecterende, gebalanceerde ingang met aansluitklemmen, die het aansluiten op een evacuatiesysteem mogelijk maakt. Zodra er op deze ingang een audiosignaal aanwezig is, worden alle uitgangssignalen gedempt en zal in plaats daarvan het noodbericht/-signaal van deze ingang hoorbaar worden.

**Microfoonroutering voor dempen/noodgevallen:** *Afhankelijk van de toepassing, gewoonten van gebruikers en lokale veiligheidseisen, kan het nuttig zijn om tijdens een noodgeval de lokale microfoons in of uit te schakelen, waarbij een noodsignaal, dat binnenkomt op de noodgevalleningang (41), alle programmasignalen uitschakelt. Het voordeel van het in dit geval uitschakelen van de microfoons is dat de lokale gebruiker niet met behulp van zijn eigen microfoon de hoorbaarheid van de noodaankondiging kan verstoren. Het nadeel is dat als de noodaankondiging om wat voor reden dan ook niet stopt, dat de lokale gebruiker door middel van de lokale microfoon nog steeds noodgevallen/evacuatie-instructies kan geven. Bij de standaard fabrieksinstelling worden de microfoons tijdens een binnenkomend noodbericht niet gedempt. Om dit te veranderen, moet een gekwalificeerde installateur of technicus na het ontkoppelen van het lichtnet het apparaat openen. Raadpleeg de tekening om de jumper "Emergency MIC setting" op het voorpaneel van de PCB te vinden: zet de jumper in de gewenste positie.*

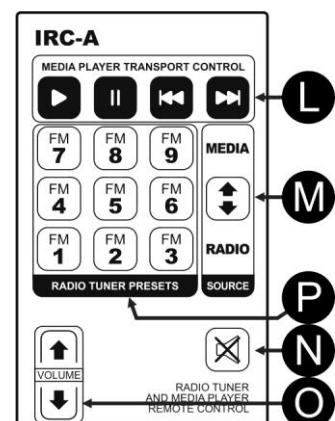


- 42. **Volumeregeling noodgevallen:** Met deze knop wordt het volume van de noodgevalleningang (41), dat naar alle uitgangen gestuurd wordt, ingesteld.
- 43. **Ingang dempen muziek:** Dit is een ingang met aansluitklemmen waarmee de masters op afstand kunnen worden gedempt door gewoon de contacten kort te sluiten.  
**Belangrijke opmerking:** *tijdens de installatie kunt u kiezen om de microfoonsignalen van dit dempingsproces op te nemen of uit te sluiten, zie "Microfoonroutering voor dempen/noodgevallen" in (41) voor meer informatie.*
- 44. **Ingang FM-antenne:** iedere geschikte 75 Ohm FM-antenne kan hierop worden aangesloten. Gebruik indien nodig de meegeleverde adapter.
- 45. **Bluetooth antenne ingang:** sluit hier de meegeleverde Bluetooth-antenne (met of zonder verlengkabel) aan

## IR-AFSTANDSBEDIENING

Wordt gebruikt om bepaalde basisfunctie van de tuner en mediaspeler op afstand te bedienen.

- L. Toetsen transport:** met deze 4 toetsen kunt u een nummer starten en pauzeren, naar het volgende nummer springen of naar het begin van het huidige nummer springen. Deze toetsen werken niet in de FM-modus.
- M. Brontoets:** zie voor functies toets nr. 19 op het voorpaneel.
- N. Demptoets:** dempt de uitgang van de geïntegreerde mediaspeler/radio.
- O. Volumeregeling:** wijzigt het volume van de geïntegreerde mediaspeler/radio. Merk op dat het volume terugkeert naar de standaard instelling, als u de PM4.2 uit- en weer inschakelt.
- P. Toetsen voorkeuzestations FM-radio:** hiermee kunt u op afstand een van de 9 FM voorkeuzestations selecteren.



## BEDIENING

### MEDIASPELER

#### Het organiseren van het USB-geheugen

- De maximale capaciteit van het USB-geheugen is beperkt tot 16 GB.  
Het maximale aantal nummer is beperkt tot 2000.
- Het USB-geheugen moet met het FAT32 bestandssysteem te worden geformatteerd. Het NTFS bestandssysteem wordt NIET ondersteund.
- Het USB-geheugen kan een root en submappen bevatten. Submappen in submappen worden niet ondersteund.
- De nummers worden alfanumeriek op de eerste 8 tekens van de naam van ieder nummer gesorteerd.
- Het laden van de inhoud van een USB-geheugen neemt wat tijd. Wees met grotere drives geduldig.



#### Speler voor jingles/reclamespots

Met de PM4.2 kunnen maximaal 3 jingles of reclamespots worden afgespeeld, wat perfect is voor gebruik in winkels om speciale acties, aanbiedingen enz. aan te kondigen.

Om het te laten werken moeten er bepaalde regels voor het opslaan van de bestanden worden gevolgd:

- Creëer een map met EXACT de volgende naam: **Jingles** (Met een hoofdletter "J" !)
- In deze map slaat u de MP3-bestanden op die jingles of reclamespots worden genoemd. De benaming van deze bestanden is ook heel belangrijk:
- Standaard benaming = **jX\_YY.mp3**
  - De **X** is het aantal jingles/reclamespots, dat van 1 tot 3 kan zijn.
  - De **YY** is het aantal minuten dat er muziek wordt gespeeld (mediaspeler or radio) voordat de reclamespot wordt afgespeeld.

#### Voorbeelden:

De map "Jingles" bevat 3 reclamespots met de volgende namen: **j1\_20.mp3 ~ j2\_10.mp3 ~ j3\_06.mp3**

- **HANDMATIGE WEERGAVE:**

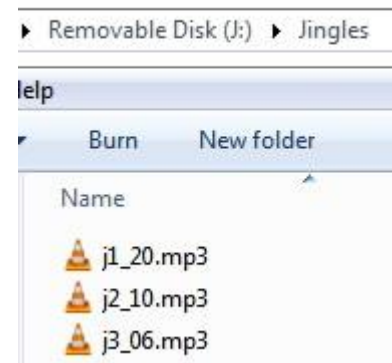
*Deze reclamespots kunnen op ieder moment eenvoudig worden afgespeeld door kort op een van de 3 JINGLE-toetsen (17) te drukken.*

- **GEPLANDE WEERGAVE:**

*Start het geplande afspelen door de JINGLE 1-toets (17) tenminste 2 seconden in te drukken: de LED "Geplande Jingle afspelen" (18) gaat aan terwijl het volgende gebeurt:*

- De muziek wordt gedempt, terwijl "Jingle 1" wordt gestart.
- Na het afspelen van "Jingle 1" begint de muziek weer te spelen.
- 10 minuten na de start van "Jingle 1" wordt de muziek weer gedempt en wordt "Jingle 2" gestart.
- Na het afspelen van "Jingle 2" begint de muziek weer te spelen.
- 06 minuten na de start van "Jingle 2" wordt de muziek weer gedempt en wordt "Jingle 3" gestart.
- Na het afspelen van "Jingle 3" begint de muziek weer te spelen.
- 20 minuten na de start van "Jingle 3" wordt de muziek weer gedempt en wordt "Jingle 1" gestart.

*Deze lus wordt herhaald totdat u het geplande afspelen stopt door de JINGLE 1-toets (17) tenminste 2 seconden in te drukken: de LED "Geplande Jingle afspelen" (18) gaat uit.*



### BLUETOOTH

Om een Bluetooth-bron zoals een smartphone of tablet aan te sluiten, volgt u de onderstaande procedure:

- Activeer Bluetooth op het bronapparaat (telefoon, tablet)
- Zoek / (Scan) naar beschikbare Bluetooth-apparaten op het bronapparaat
- Selecteer "Bluetooth-board" en bevestig de verbindingsaanvraag
- Wacht op een enkele pieptoon van het apparaat
- Het apparaat is nu gekoppeld en klaar om audio te ontvangen via Bluetooth

- Opmerking: Er kan slechts één apparaat worden aangesloten - zodra een apparaat is aangesloten, verschijnt de Bluetooth-kaart niet meer op de apparaatscan van een ander apparaat.

#### Om de verbinding te verbreken:

- Tik op de bestaande Bluetooth-verbinding in uw bronapparaat
- Wacht op de dubbele pieptoon van het apparaat
- De apparaten zijn nu niet meer gekoppeld en de B4.2 unit is klaar voor koppeling met een ander apparaat.

*Houd er rekening mee dat de maximale afstand tussen uw bronapparaat en het apparaat afhankelijk is van vele factoren, zoals andere storende signalen, de positie van het apparaat in de kamer, de positie van het bronapparaat in de kamer en het ontwerp van de antenne/Bluetooth hardware van het bronapparaat. Bluetooth kan werken over een afstand van maximaal 10m. Bepaalde hardwarecombinaties of de aanwezigheid van storende signalen kunnen deze afstand echter aanzienlijk verminderen. De fabrikant van dit apparaat kent geen specifieke bedrijfsafstand toe en kan niet aansprakelijk worden gesteld voor uitval. Voor kritische toepassingen raden wij aan om draadloze verbindingen te vermijden*

## SPECIFICATIES

**Stroomvoorziening:** AC 230 V/50 Hz  
**Zekering:** 20 mm glaszekering 250 V, 500 mA traag

### AUDIOMIXER

**Frequentiebereik:** 20-20.000 Hz (+/-1 dBu)  
**THV + ruis:** <0,08% bij 1 kHz, 0 dB  
**S/R-verhouding (IHF-A):** >82 dB bij 1 kHz.  
**Micro-ingangen:** 1,5 mV bij 10 K $\Omega$   
**Lijn-/CD-ingangen:** 150 mV bij 22 k $\Omega$   
**Opname-uitgang:** 775 mV bij 600  $\Omega$   
**Masteruitgang:** 1,5 V bij 4k7 $\Omega$  ongebalanceerd.  
**Masteruitgang:** 850 mV bij 600  $\Omega$  gebalanceerd.

**FM-frequentieband radio:** 87,20 ~ 108,00 MHz (0,05 MHz afstemstappen)

### MEDIAFORMATEN:

**Mogelijk met bestandsextensies MP3:** .mp3 ~ .MP3 ~ .mP3 ~ .Mp3  
**Mogelijk met bestandsextensies WMA:** .WMA ~ .wma  
**Mogelijk met bestandsextensies WAV:** .WAV ~ .wav  
**USB-bestandssysteem:** FAT 32  
**Maximale capaciteit USB-geheugen:** 16 GB

### WEERGAVE MP3-FORMATEN:

**MPEG1 Layer3 (ISO/IEC11172-3):** mono/stereo gesampled op: 32 - 44,1 - 48 kHz  
**Bitsnelheden:** 32 – 320 Kbps  
**Modi bitsnelheid:** CBR (Constance bitsnelheid), VBR (Variabele bitsnelheid)

**Vervangingsbatterij IR-afstandsbediening:** CR2025 3 V batterij (meegeleverd)

**Afmetingen:** 483 (L) x 44 (B) x 162 (H) mm (19"/1U)  
**Gewicht:** 2,5 kg

Alle informatie is onderhevig aan verandering zonder voorafgaande kennisgeving.

U kunt de nieuwste versie van deze handleiding downloaden van onze website: [www.jb-systems.eu](http://www.jb-systems.eu)



**JB SYSTEMS**

## **MAILING LIST**

**EN: Subscribe today to our mailing list for the latest product news!**

**FR: Inscrivez-vous à notre liste de distribution si vous souhaitez suivre l'actualité de nos produits!**

**NL: Abonneer je vandaag nog op onze mailinglijst en ontvang ons laatste product nieuws!**

**DE: Abonnieren Sie unseren Newsletter und erhalten Sie aktuelle Produktinformationen!**

**ES: Suscríbete hoy a nuestra lista de correo para recibir las últimas noticias!**

**PT: Inscreva-se hoje na nossa mailing list para estar a par das últimas notícias!**

**[WWW.JB-SYSTEMS.EU](http://WWW.JB-SYSTEMS.EU)**

**Copyright © 2019 by BEGLEC NV**

t Hofveld 2C ~ B1702 Groot-Bijgaarden ~ Belgium

Reproduction or publication of the content in any manner, without express permission of the publisher, is prohibited.